

Сообщение № 1  
о возможном установлении публичного сервитута

Руководствуясь статьей 39.42 Земельного кодекса Российской Федерации, Администрация Сысертского муниципального округа сообщает о возможном установлении публичного сервитута сроком на 49 лет для строительства, реконструкции, эксплуатации, капитального ремонта линейного объекта электросетевого хозяйства: «Строительство двух ответвлений от ВЛ-10 кВ Электротехнический ПС 110/10 Сысерть с установкой ИПУЭ (для электроснабжения ЭПУ-10 кВ, находящейся по адресу: Свердловская обл, Сысертский р-н, г. Сысерть, К/№ 66:25:2901028:973) (0,23 км, 2 т.у.)», находящегося в границах населенного пункта город Сысерть Сысертского муниципального округа Свердловской области, в отношении следующих земель и частей земельных участков, общей площадью – 1086 кв.м:

1) земель кадастровых кварталов 66:25:2901028, площадью 341 кв.м, 66:25:2901027, площадью 3 кв.м, государственная собственность на которые не разграничена, расположенных в границах населенного пункта город Сысерть Сысертского муниципального округа Свердловской области;

2) части земельного участка, площадью 40 кв.м, с кадастровым номером 66:25:2901028:973, площадью 13434 кв.м, с видом разрешенного использования – туристическое обслуживание, с категорией земель - земли населенных пунктов, расположенного по адресу: Российская Федерация, Свердловская область, Сысертский городской округ, город Сысерть;

3) части земельного участка, площадью 298 кв.м, с кадастровым номером 66:25:0000000:15157, площадью 26219 кв.м, с видом разрешенного использования – земельные участки (территории) общего пользования, с категорией земель - земли населенных пунктов, расположенного по адресу: Российская Федерация, Свердловская область, Сысертский городской округ, город Сысерть;

4) части земельного участка, площадью 53 кв.м, с кадастровым номером 66:25:2901028:708, площадью 2909 кв.м, с видом разрешенного использования – под объект электроснабжения («ВЛ-0,4 кВ от ТП-7322»), с категорией земель - земли населенных пунктов, расположенного по адресу: Свердловская область, Сысертский район, город Сысерть, южнее улицы Токарей;

5) части земельного участка, площадью 303 кв.м, с кадастровым номером 66:25:2901028:699 (накладывается на земельный участок 66:25:2901028:988), площадью 7241 кв.м, с видом разрешенного использования – малоэтажная многоквартирная жилая застройка, с категорией земель - земли населенных пунктов, расположенного по адресу: Свердловская область, город Сысерть, улица Токарей, 23;

6) части земельного участка, площадью 28 кв.м, с кадастровым номером 66:25:2901028:988 (накладывается на земельный участок 66:25:2901028:699), площадью 8380 кв.м, с видом разрешенного использования – малоэтажная многоквартирная жилая застройка, с категорией земель - земли населенных пунктов, расположенного по адресу: Свердловская область, Сысертский район, город Сысерть, улица Токарей, дом 23;

7) части земельного участка, площадью 20 кв.м, с кадастровым номером 66:25:2901027:593, площадью 46 кв.м, с видом разрешенного использования – под объект электроснабжения («ВЛ-0,4 кВ от ТП-7322»), с категорией земель - земли населенных пунктов, расположенного по адресу: Свердловская область, Сысертский район, город Сысерть, южнее улицы Токарей.

Ознакомиться с ходатайством об установлении публичного сервитута и прилагаемым к нему описанием местоположения границ публичного сервитута можно по адресу: 624022, Свердловская область, город Сысерть, улица Ленина, дом 35, актовый зал (1 этаж), в приемное время: вторник с 15-00 до 17-00 часов, описание местоположения границ публичного сервитута размещено на сайте Сысертского муниципального округа в сети Интернет: <https://admsysert.ru/administration/zemelno-imushchestvennyye-otnosheniya/publicniy-servitut/message>.

Правообладатели земельных участков, в отношении которых испрашивается публичный сервитут, если их права (обременения права) не зарегистрированы в Едином государственном реестре недвижимости, могут обратиться с заявлением об учете их прав (обременений права) на земельные участки с приложением копий документов, подтверждающих эти права (обременения права) в Администрацию Сысертского муниципального округа по адресу:

624022, Свердловская область, город Сысерть, улица Ленина, дом 35, кабинет № 3, в приемное время: понедельник – пятница с 08-00 до 17-00 часов. Срок подачи заявления - в течение 15 (пятнадцати) дней со дня опубликования данного извещения.

ГРАФИЧЕСКОЕ ОПИСАНИЕ  
местоположения границ населенных пунктов, территориальных зон, особо охраняемых  
природных территорий, зон с особыми условиями использования территории

Публичный сервитут

(наименование объекта, местоположение границ которого описано (далее - объект)

Раздел 1

Сведения об объекте		
N п/п	Характеристики объекта	Описание характеристик
1	2	3
1	Местоположение объекта	Свердловская область, Сысертский м.о., Сысерть г
2	Площадь объекта ± величина погрешности определения площади ( $P \pm \Delta P$ ), м²	1086 ± 12
3	Иные характеристики объекта	1. Цель установления публичного сервитута: Размещение объектов электросетевого хозяйства, тепловых сетей, водопроводных сетей, сетей водоотведения, линий и сооружений связи, линейных объектов системы газоснабжения, нефтепроводов и нефтепродуктопроводов, их неотъемлемых технологических частей, если указанные объекты являются объектами федерального, регионального или местного значения, либо необходимы для организации электро-, газо-, тепло-, водоснабжения населения и водоотведения, подключения (технологического присоединения) к сетям инженерно-технического обеспечения, либо переносятся в связи с изъятием земельных участков, на которых они ранее располагались, для государственных или муниципальных нужд (далее также - инженерные сооружения)  2. Срок публичного сервитута: Продолжительность: 49  3. писание иной цели: Строительство двух ответвлений от ВЛ-10 кВ Электротехнический ПС 110/10 Сысерть с установкой ИПУЭ (для электроснабжения ЭПУ-10 кВ, находящейся по адресу: Свердловская обл, Сысертский р-н, г. Сысерть, К/№ 66:25:2901028:973) (0,23 км, 2 т.у.)

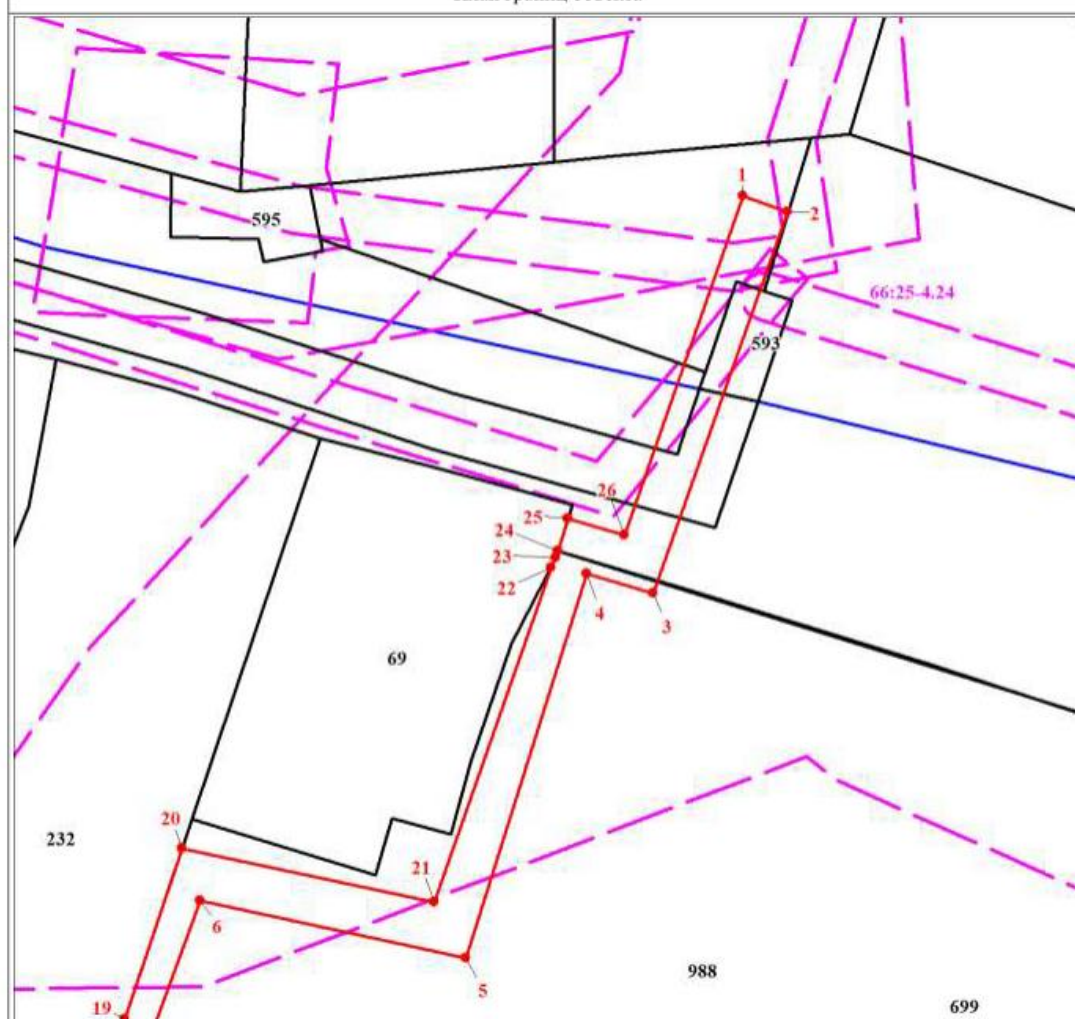
Раздел 2

Сведения о местоположении границ объекта					
1. Система координат МСК-66, зона 1					
2. Сведения о характерных точках границ объекта					
Обозначение характерных точек границ	Координаты, м		Метод определения координат характерной точки	Средняя квадратическая погрешность положения характерной точки (Mt), м	Описание обозначения точки на местности (при наличии)
	X	Y			
1	2	3	4	5	6
-	-	-	-	-	-

3. Сведения о характерных точках части (частей) границы объекта					
Обозначение характерных точек части границы	Координаты, м		Метод определения координат характерной точки	Средняя квадратическая погрешность положения характерной точки (Mt), м	Описание обозначения точки на местности (при наличии)
	X	Y			
1	2	3	4	5	6
Часть N 1					
1	352621.29	1547050.73	Геодезический метод	0.1	-
2	352619.98	1547054.48	Геодезический метод	0.1	-
3	352587.85	1547043.17	Геодезический метод	0.1	-
4	352589.52	1547037.55	Геодезический метод	0.1	-
5	352557.19	1547027.43	Геодезический метод	0.1	-
6	352561.97	1547005.00	Геодезический метод	0.1	-
7	352522.67	1546990.62	Геодезический метод	0.1	-
8	352537.60	1546951.91	Геодезический метод	0.1	-
9	352521.99	1546888.76	Геодезический метод	0.1	-
10	352533.05	1546879.74	Геодезический метод	0.1	-
11	352532.64	1546879.21	Геодезический метод	0.1	-
12	352535.82	1546876.79	Геодезический метод	0.1	-
13	352538.68	1546880.30	Геодезический метод	0.1	-
14	352526.48	1546890.26	Геодезический метод	0.1	-
15	352541.27	1546952.93	Геодезический метод	0.1	-
16	352534.72	1546968.06	Геодезический метод	0.1	-
17	352527.12	1546988.00	Геодезический метод	0.1	-
18	352534.82	1546991.57	Геодезический метод	0.1	-
19	352552.03	1546998.65	Геодезический метод	0.1	-
20	352566.38	1547003.48	Геодезический метод	0.1	-
21	352561.86	1547024.70	Геодезический метод	0.1	-
22	352590.01	1547034.56	Геодезический метод	0.1	-
23	352590.82	1547034.98	Геодезический метод	0.1	-
24	352591.45	1547035.18	Геодезический метод	0.1	-
25	352594.15	1547036.01	Геодезический метод	0.1	-
26	352592.73	1547040.74	Геодезический метод	0.1	-
1	352621.29	1547050.73	Геодезический метод	0.1	-
Часть N 2					
27	352532.10	1546872.25	Геодезический метод	0.1	-
28	352528.94	1546874.69	Геодезический метод	0.1	-
29	352527.07	1546872.41	Геодезический метод	0.1	-
30	352504.36	1546872.41	Геодезический метод	0.1	-
31	352504.36	1546868.46	Геодезический метод	0.1	-
32	352501.37	1546868.46	Геодезический метод	0.1	-
33	352501.37	1546864.46	Геодезический метод	0.1	-
34	352508.35	1546864.46	Геодезический метод	0.1	-
35	352508.36	1546868.41	Геодезический метод	0.1	-
36	352528.97	1546868.41	Геодезический метод	0.1	-
27	352532.10	1546872.25	Геодезический метод	0.1	-
Часть N 3					
37	352504.04	1546766.03	Геодезический метод	0.1	-
38	352502.18	1546772.30	Геодезический метод	0.1	-
39	352498.34	1546771.16	Геодезический метод	0.1	-
40	352500.21	1546764.86	Геодезический метод	0.1	-
37	352504.04	1546766.03	Геодезический метод	0.1	-

Сведения о местоположении измененных (уточненных) границ объекта							
1. Система координат МСК-66, зона 1							
2. Сведения о характерных точках границ объекта							
Обозначение характерных точек границ	Существующие координаты, м		Измененные (уточненные) координаты, м		Метод определения координат характерной точки	Средняя квадратическая погрешность положения характерной точки (Mt), м	Описание обозначения точки на местности (при наличии)
	X	Y	X	Y			
1	2	3	4	5	6	7	8
-	-	-	-	-	-	-	-
3. Сведения о характерных точках части (частей) границы объекта							
Обозначение характерных точек части границы	Существующие координаты, м		Измененные (уточненные) координаты, м		Метод определения координат характерной точки	Средняя квадратическая погрешность положения характерной точки (Mt), м	Описание обозначения точки на местности (при наличии)
	X	Y	X	Y			
1	2	3	4	5	6	7	8
-	-	-	-	-	-	-	-

План границ объекта

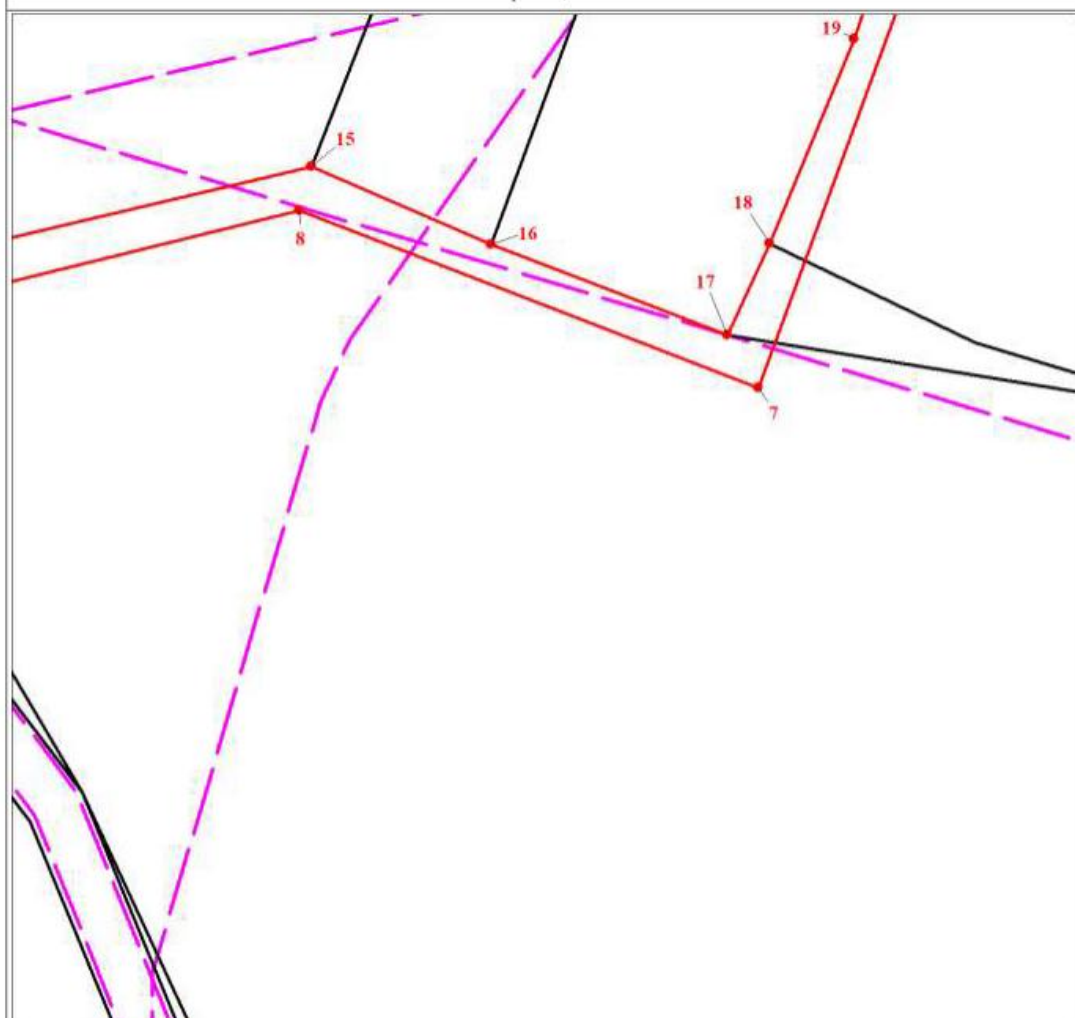


Масштаб 1:500

Используемые условные знаки и обозначения:

	Характерная точка границы объекта
	Надписи номеров характерных точек границы объекта
	Граница территориальной зоны
	Часть границы, сведения ЕГРН о которой позволяют однозначно определить ее положение на местности
	Надписи кадастрового номера земельного участка
	Граница кадастрового квартала
	Обозначение кадастрового квартала

План границ объекта

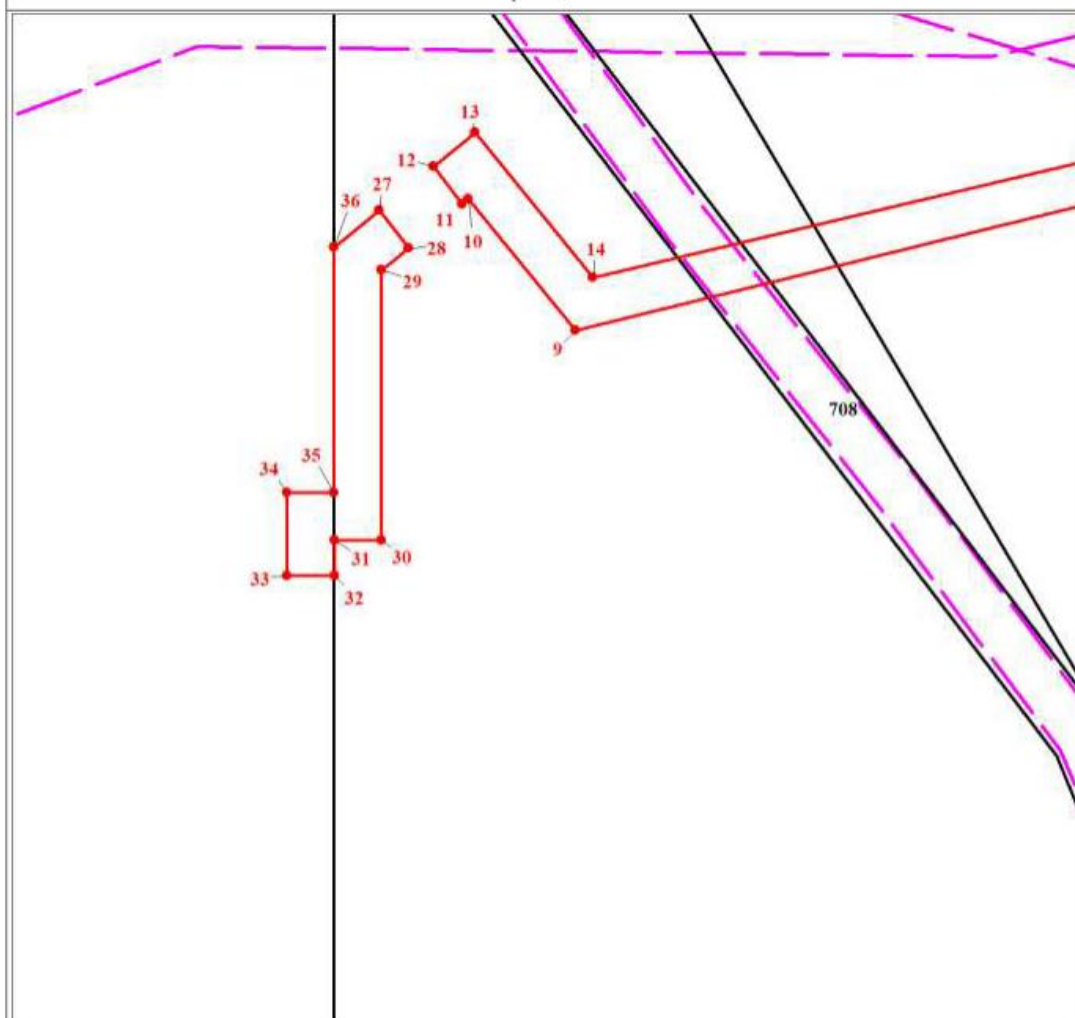


Масштаб 1:500

Используемые условные знаки и обозначения:

Условные обозначения представлены на листе 4

План границ объекта

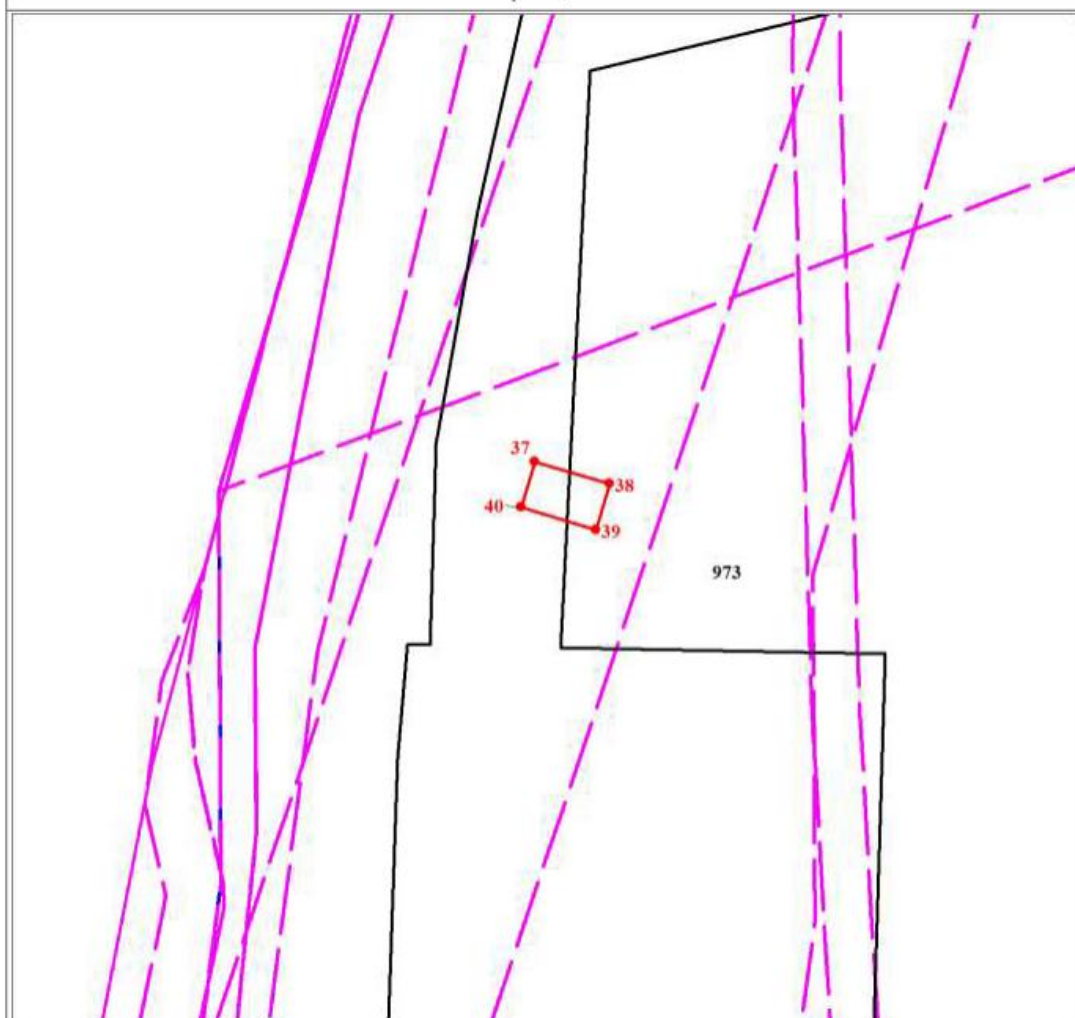


Масштаб 1:500

Используемые условные знаки и обозначения:

Условные обозначения представлены на листе 4

План границ объекта



Масштаб 1:500

Используемые условные знаки и обозначения:

Условные обозначения представлены на листе 4



Сообщение № 2  
о возможном установлении публичного сервитута

Руководствуясь статьей 39.42 Земельного кодекса Российской Федерации, Администрация Сысертского городского округа сообщает о возможном установлении публичного сервитута сроком на 10 лет для строительства, реконструкции, эксплуатации, капитального ремонта линейного объекта системы газоснабжения, необходимого для организации газоснабжения населения, подключения (технологического присоединения) к сетям инженерно-технологического обеспечения: «Газопровод высокого давления до границы земельного участка по адресу: Свердловская область, Сысертский р-н, п. Большой Исток (кад. № 66:25:0102001:142)»; «Газопровод высокого давления до границы земельного участка по адресу: Свердловская область, Сысертский р-н, п. Большой Исток (кад. № 66:25:0102001:140)» в отношении части земельного участка, площадью 375 кв.м, с кадастровым номером 66:25:0102001:136, площадью 7104 кв.м, с видом разрешенного использования - для ведения крестьянского (фермерского) хозяйства, с категорией земель - земли населенных пунктов, расположенного по адресу: Российская Федерация, Свердловская область, Сысертский район, поселок Большой Исток.

Ознакомиться с ходатайством об установлении публичного сервитута и прилагаемым к нему описанием местоположения границ публичного сервитута можно по адресу: 624022, Свердловская область, город Сысерть, улица Ленина, дом 35, актовый зал (1 этаж), в приемное время: вторник с 15-00 до 17-00 часов, описание местоположения границ публичного сервитута размещено на сайте Сысертского городского округа в сети Интернет: <https://admsysert.ru/administration/zemelno-imushchestvennyye-otnosheniya/publichniy-servitut>.

Правообладатели земельных участков, в отношении которых испрашивается публичный сервитут, если их права (обременения права) не зарегистрированы в Едином государственном реестре недвижимости, могут обратиться с заявлением об учете их прав (обременений права) на земельные участки с приложением копий документов, подтверждающих эти права (обременения права) в Администрацию Сысертского городского округа по адресу: 624022, Свердловская область, город Сысерть, улица Ленина, дом 35, кабинет № 3, в приемное время: понедельник – пятница с 08-00 до 17-00 часов. Срок подачи заявления - в течение 15 (пятнадцати дней) со дня опубликования данного извещения.

**ГРАФИЧЕСКОЕ ОПИСАНИЕ**  
**местоположения границ населенных пунктов, территориальных**  
**зон, особо охраняемых природных территорий, зон с особыми**  
**условиями использования территории**

Публичный сервитут сроком на 10 (десять) лет в целях размещения линейных объектов системы газоснабжения, необходимых для организации газоснабжения населения, подключения (технологического присоединения) к сетям инженерно-технического обеспечения: «Газопровод высокого давления до границы земельного участка по адресу: Свердловская область, Сысертский р-н, п. Большой Исток (кад.№ 66:25:0102001:142)»; «Газопровод высокого давления до границы земельного участка по адресу: Свердловская область, Сысертский р-н, п. Большой Исток (кад.№ 66:25:0102001:140)», находящихся в границах Сысертского района Свердловской области, в отношении части земельного участка с кадастровым номером 66:25:0102001:136, площадью 375 кв.м.

(наименование объекта, местоположение границ  
которого описано (далее - объект)

**Раздел 1**

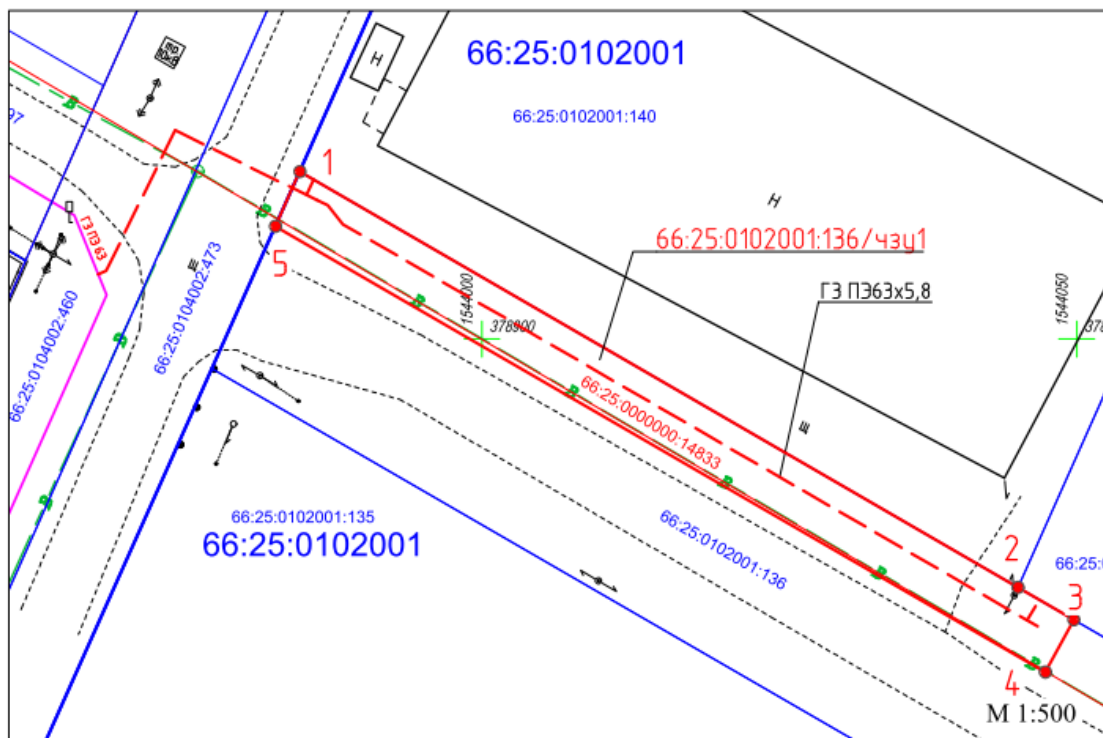
Сведения об объекте		
N п/п	Характеристики объекта	Описание характеристик
1	2	3
1	Местоположение объекта	—
2	Площадь объекта +/- величина погрешности определения площади (Р +/- Дельта Р)	375кв.м ± 7кв.м
3	Иные характеристики объекта	Публичный сервитут сроком на 10 (десять) лет в целях размещения линейных объектов системы газоснабжения, необходимых для организации газоснабжения населения, подключения (технологического присоединения) к сетям инженерно-технического обеспечения: «Газопровод высокого давления до границы земельного участка по адресу: Свердловская область, Сысертский р-н, п. Большой Исток (кад.№ 66:25:0102001:142)»; «Газопровод высокого давления до границы земельного участка по адресу: Свердловская область, Сысертский р-н, п. Большой Исток (кад.№ 66:25:0102001:140)», находящихся в границах Сысертского района Свердловской области, в отношении части земельного участка с кадастровым номером 66:25:0102001:136, площадью 375 кв.м.

**Раздел 2**

<b>Сведения о местоположении границ объекта</b>					
<b>1. Система координат МСК-66, зона I</b>					
<b>2. Сведения о характерных точках границ объекта</b>					
Обозначение характерных точек границ	Координаты, м		Метод определения координат характерной точки	Средняя квадратическая погрешность положения характерной точки ( Mt ), м	Описание обозначения точки на местности (при наличии)
	X	Y			
1	2	3	4	5	6
1	378914,04	1543984,70	Метод спутниковых геодезических измерений (определений)	0,10	—
2	378879,12	1544045,05	Метод спутниковых геодезических измерений (определений)	0,10	—
3	378876,41	1544049,74	Метод спутниковых геодезических измерений (определений)	0,10	—
4	378872,01	1544047,36	Метод спутниковых геодезических измерений (определений)	0,10	—
5	378909,45	1543982,65	Метод спутниковых геодезических измерений (определений)	0,10	—
1	378914,04	1543984,70	Метод спутниковых геодезических измерений (определений)	0,10	—

Схема расположения границ публичного сервитута в отношении части земельного участка с кадастровым номером 66:25:0102001:136 для размещения:

- Газопровод высокого давления до границы земельного участка по адресу: Свердловская область, Сысертский р-н, п. Большой Исток (кад.№ 66:25:0102001:142);
- Газопровод высокого давления до границы земельного участка по адресу: Свердловская область, Сысертский р-н, п. Большой Исток (кад.№ 66:25:0102001:140)



**Условные обозначения:**

- Граница публичного сервитута
- 66:25:0102001:136/чзц1 Обозначение части земельного участка, в отношении которой устанавливается публичный сервитут
- 66:25:0102001:136 Кадастровый номер земельного участка, на часть которого накладывается обременение в виде публичного сервитута
- Проектное местоположение газопровода высокого давления до 0.6 МПа
- Местоположение действующего подземного газопровода
- 1 Характерная точка границ публичного сервитута

Площадь части земельного участка с кадастровым номером 66:25:0102001:136, в отношении которой устанавливается публичный сервитут - 375 кв.м.

Обозначение характерных точек границ	Координаты, м.	
	X	Y
1	378914,04	1543984,70
2	378879,12	1544045,05
3	378876,41	1544049,74
4	378872,01	1544047,36
5	378909,45	1543982,65
1	378914,04	1543984,70

Система координат: МСК-66, зона 1

Кадастровый квартал 66:59:0216001